

THUỐC LÁ MỚI

**& TÁC HẠI
& NGUY CƠ**

GIÁO VIÊN - TRƯỜNG TRUNG HỌC CƠ SỞ NGÔ MÂY



NỘI DUNG TRÌNH BÀY

1. Thuốc lá và các sản phẩm thuốc lá mới
2. Tác hại của thuốc lá và thuốc lá mới
3. Xu hướng sử dụng thuốc lá mới trong thanh thiếu niên
4. Hiểu nhầm và sự thật về thuốc lá mới
5. Kết luận và khuyến nghị

1. THUỐC LÁ VÀ CÁC SẢN PHẨM THUỐC LÁ MỚI

1. THUỐC LÁ VÀ CÁC SẢN PHẨM THUỐC LÁ MỚI

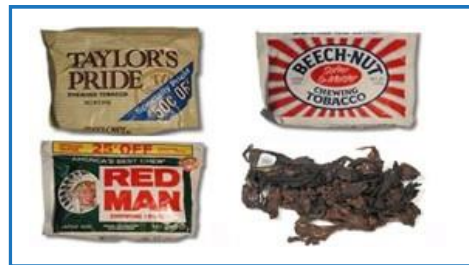
◎ Thuốc lá có khói

- Thuốc lá điếu
- Thuốc lá cuộn
- Xì gà, xì gà nhỏ, tẩu
- Thuốc lá qua nước: thuốc lào dùng điếu/bình, shisha



1. THUỐC LÁ VÀ CÁC SẢN PHẨM THUỐC LÁ MỚI

- Thuốc lá không khói (nhai, ngửi, hít)
- Thuốc lá điện tử, thuốc lá nung nóng (thuốc lá mới)



Thuốc lá điện tử (TLĐT)

- TLĐT là thiết bị điện tử cầm tay, sử dụng pin để làm nóng dung dịch điện tử (có hoặc không chứa nicotine và các chất hóa học khác), tạo ra các hạt khí dung (còn gọi là sol khí) cho người dùng hít vào. Có nhiều hình dáng, kích thước, thiết kế khác nhau. Hàm lượng nicotine trong mỗi ống tinh dầu khác nhau.



Thiết kế sản phẩm thuốc lá điện tử: nhắm tới giới trẻ

Thiết kế sản phẩm nhỏ gọn, đa dạng màu sắc, kiểu dáng

(kiểu dáng giống đồ dùng như cái bút, usb, thổi son môi v.v khó phát hiện)



Thiết kế ấn tượng theo thị hiếu giới trẻ

(kèm đèn phát sáng, hình ảnh, âm thanh)



Ý kiến thanh thiếu niên về động lực thúc đẩy sử dụng sản phẩm:

*“Em thấy thứ nhất là nó tiện hơn thuốc lá. Thứ hai là em thấy **nhiều kiểu dáng, mẫu mã** đẹp ý ạ. Trông nó rất là **kiểu ăn chơi**. (nữ, 21 tuổi)*

Nguồn: Khảo sát nhanh do Hội Y tế công cộng phối hợp với tổ chức HealthBridge thực hiện tại Hà nội, 7/2020



Thuốc lá nung nóng (TLNN)

- TLNN là thiết bị điện tử sử dụng pin làm nóng sợi thuốc lá tới nhiệt độ nhất định tạo ra sol khí chứa nicotine và các chất phụ gia tạo hương vị cho người dùng hít vào. TLNN sử dụng sản phẩm thuốc lá chuyên dụng (dạng điếu, thuốc lá bấm nhỏ).

2. TÁC HẠI CỦA THUỐC LÁ VÀ THUỐC LÁ MỚI

2.1.T ÁC HẠI CỦA THUỐC LÁ



Thuốc lá độc hại với tất cả mọi hình thức sử dụng



Thuốc lá là sản phẩm có thể gây chết sớm cho một nửa số người sử dụng

CÁC CHẤT ĐỘC HẠI CÓ TRONG KHÓI THUỐC LÁ

Khói thuốc lá chứa:

- 7.000 chất độc hoá học
- 69 chất gây ung thư
- Nicotine
- Hắc ín (Tar)
- Chất phụ gia (Amoniắc)
- Các-bon mô nô-xít (CO)



BỆNH GÂY RA DO SỬ DỤNG THUỐC LÁ

HÚT THUỐC LÁ LÀ
NGUYÊN NHÂN GÂY RA:

25+

CĂN BỆNH

40.000

CA TỬ VONG/NĂM

TẠI VIỆT NAM
DO CÁC BỆNH
LIÊN QUAN ĐẾN
THUỐC LÁ

UNG THƯ

Ung thư họng

Ung thư hầu họng

Ung thư thực quản

Ung thư phổi, khí quản,
phế quản

Ung thư bạch cầu cấp

Ung thư dạ dày

Ung thư tụy

Ung thư thận, niệu quản

Ung thư đại tràng

Ung thư cổ tử cung

Ung thư bàng quang

CÁC BỆNH MẠN TÍNH

Đột quỵ

Mù, đục thủy tinh thể

Viêm quanh cuống răng

Phình động mạch chủ

Bệnh mạch vành

Viêm phổi

Bệnh sơ vữa mạch ngoại vi

Bệnh phổi tắc nghẽn mãn tính,
hen, và triệu chứng hô hấp
mãn tính khác

Gãy xương hông (loãng xương)

Tác hại tới sức khỏe sinh sản,
sinh dục

Nguồn: WHO. MPOWER report. 2008

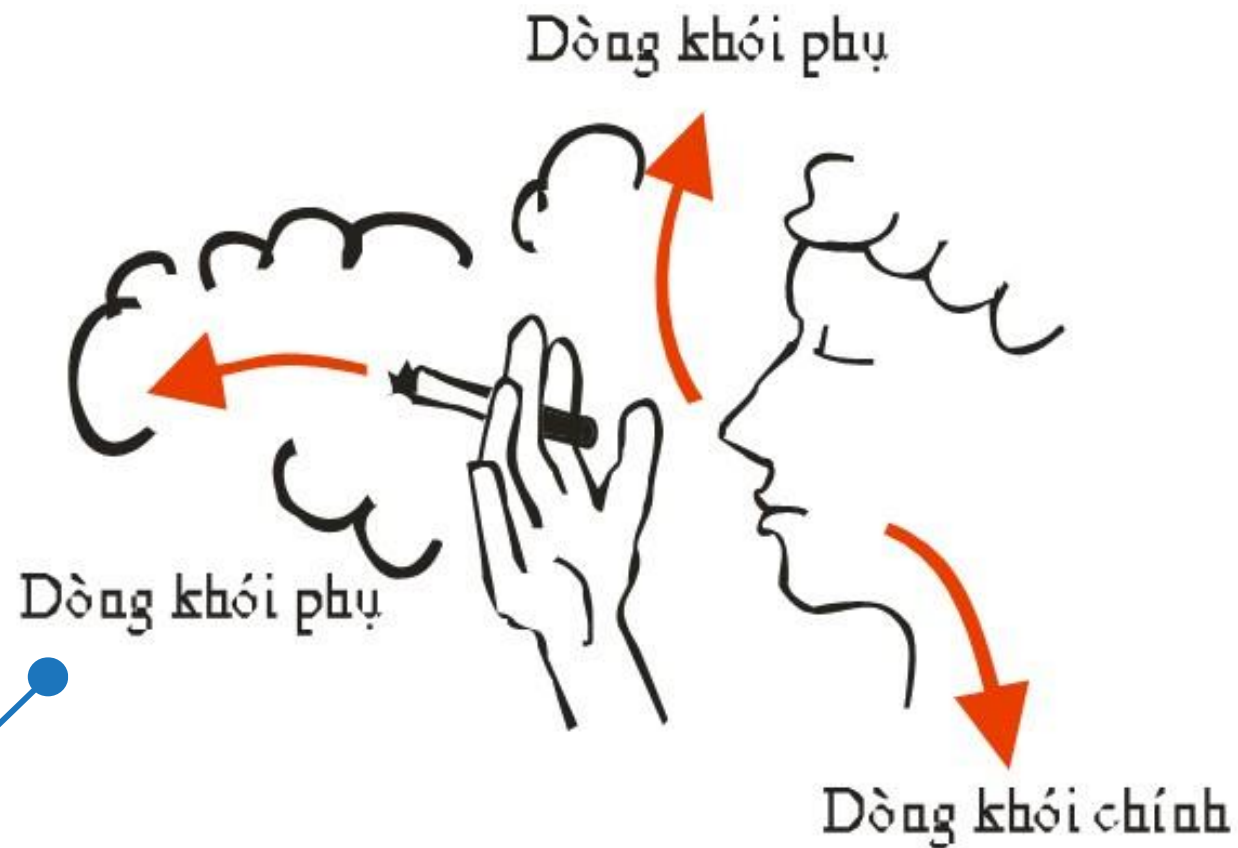
TRƯỜNG TRUNG HỌC CƠ SỞ NGÔ MÂY – NĂM HỌC 2022 - 2023

HÚT THUỐC LÁ THỤ ĐỘNG

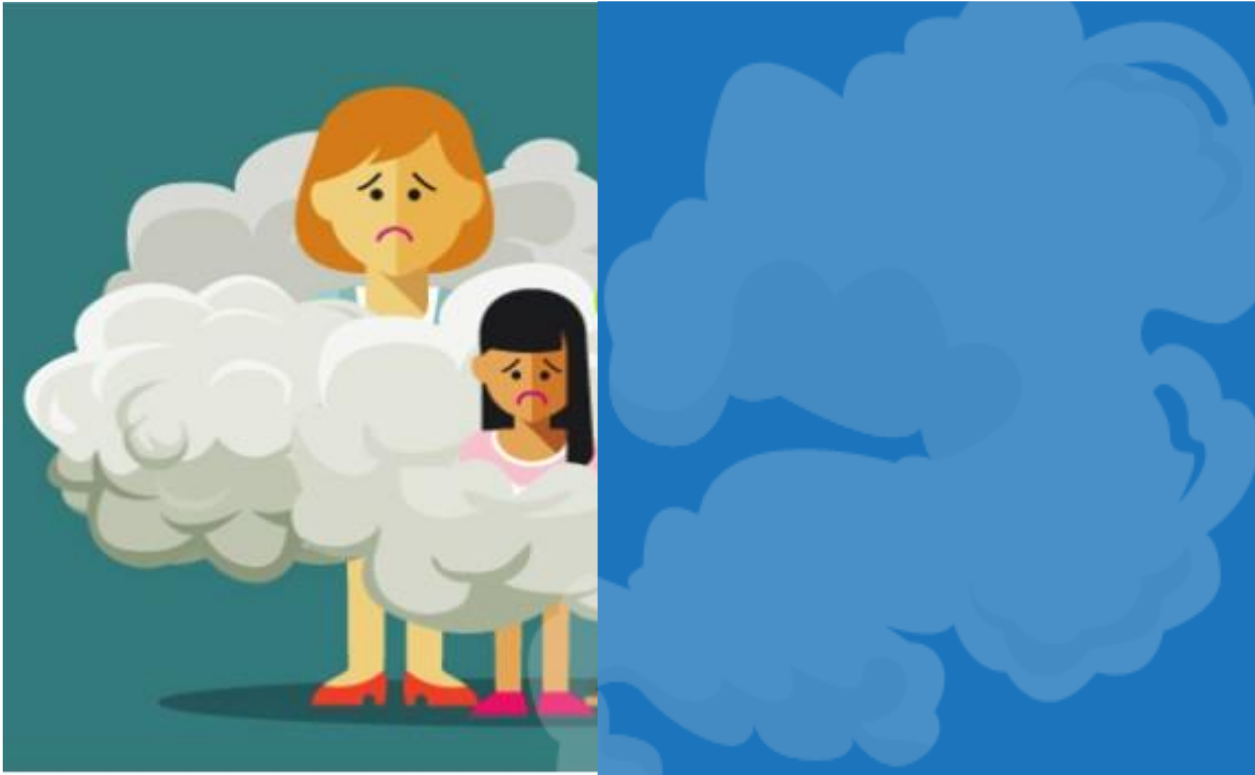
Hút thuốc thụ động:

Là hít phải khói thuốc trong môi trường không khí, trong đó bao gồm khói thuốc từ đầu điếu thuốc đang cháy và khói thuốc do người hút thuốc thở ra.

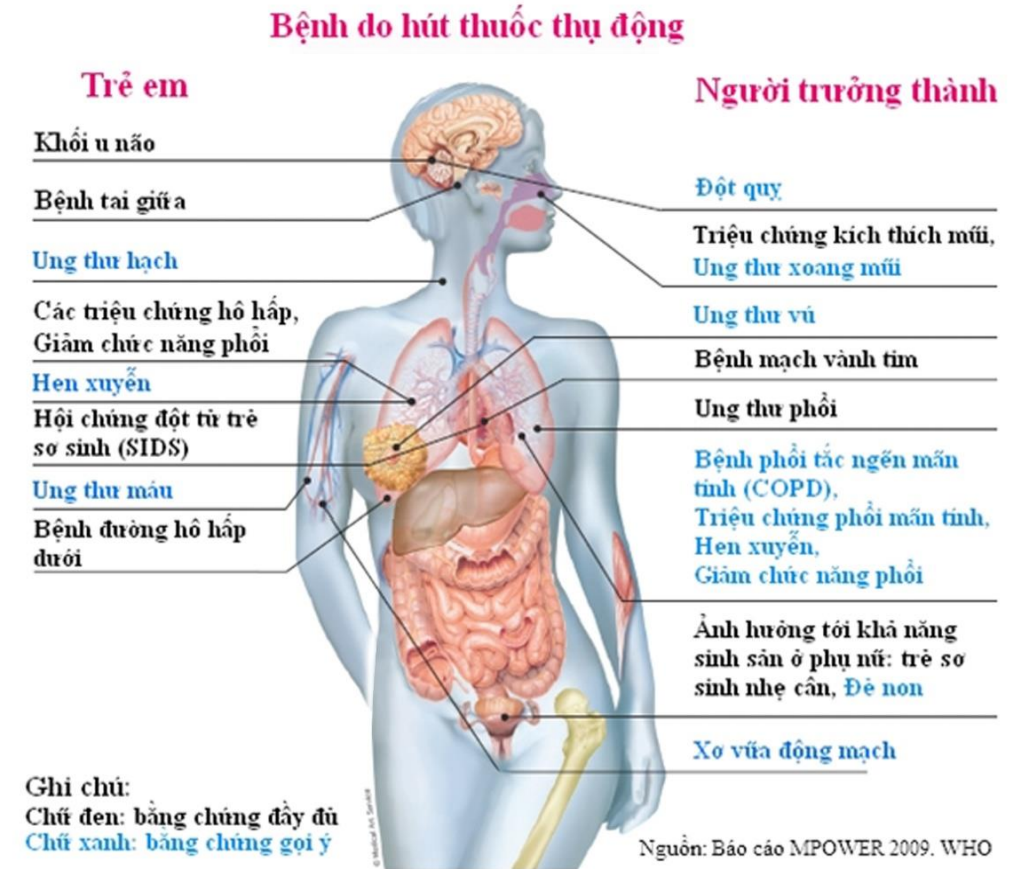
Khói toả ra từ đầu điếu thuốc chứa nhiều chất độc cao gấp 21 lần so với khói thuốc thở ra. (WHO)



BỆNH GÂY RA DO HÚT THUỐC THỤ ĐỘNG



Người không hút thuốc nhưng hít phải khói thuốc của người khác cũng có nguy cơ mắc các bệnh như người hút thuốc lá



2.2. TÁC HẠI CỦA THUỐC LÁ MỚI



“Tất cả các loại thuốc lá đều độc hại bao gồm cả thuốc lá điện tử và thuốc lá nung nóng” và “không có bằng chứng nào chứng minh rằng thuốc lá điện tử, thuốc lá nung nóng ít gây hại hơn các sản phẩm thuốc lá thông thường”

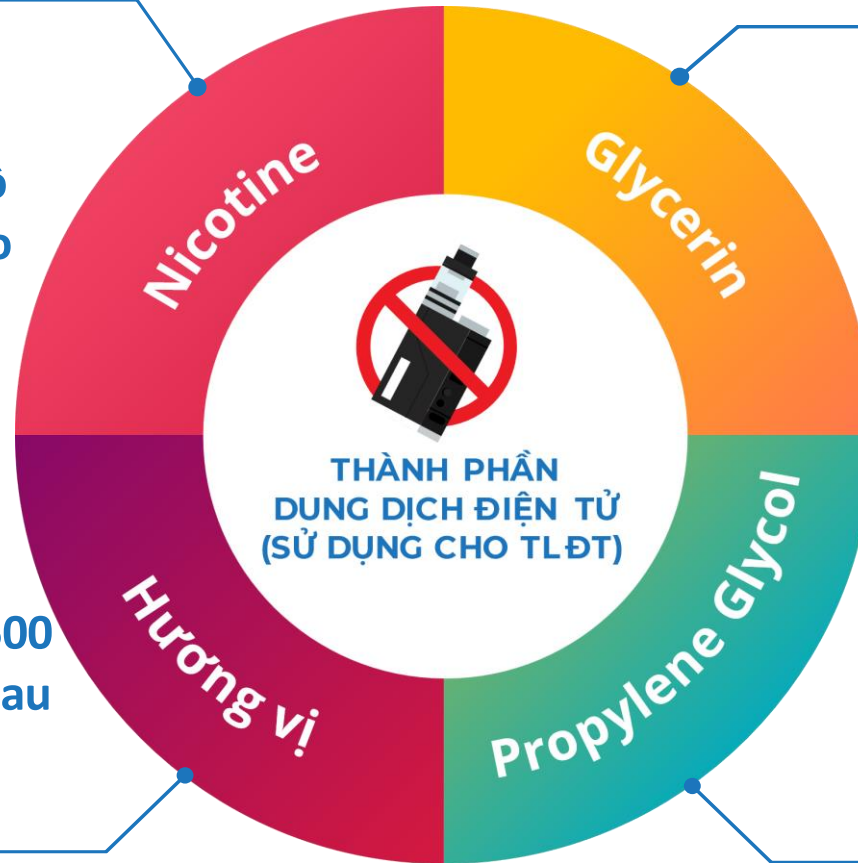
(Tổ chức Y tế thế giới, 2019)



THÀNH PHẦN DUNG DỊCH ĐIỆN TỬ (SỬ DỤNG CHO THUỐC LÁ ĐIỆN TỬ)



Chất gây nghiện,
ảnh hưởng đến hô
hấp, tim mạch, não
bộ



Khi được đun nóng và
hóa hơi, tạo thành
Acrolein, có thể gây kích
ứng đường hô hấp trên



Tinh dầu có >15.500
hương vị khác nhau

Có thể tạo thành
Propylene oxide, một
chất gây ung thư khi
được đun nóng



CÁC CHẤT ĐỘC TRONG HƯƠNG VỊ



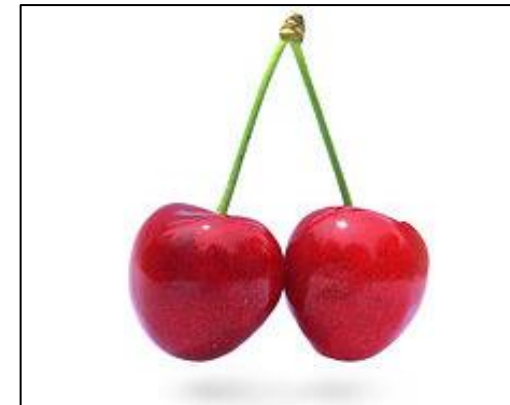
Hương vị quế có thể chứa:

Cinnamaldehyde, 2- Methoxycinnamaldehyde



Hương vị cherry có thể chứa:

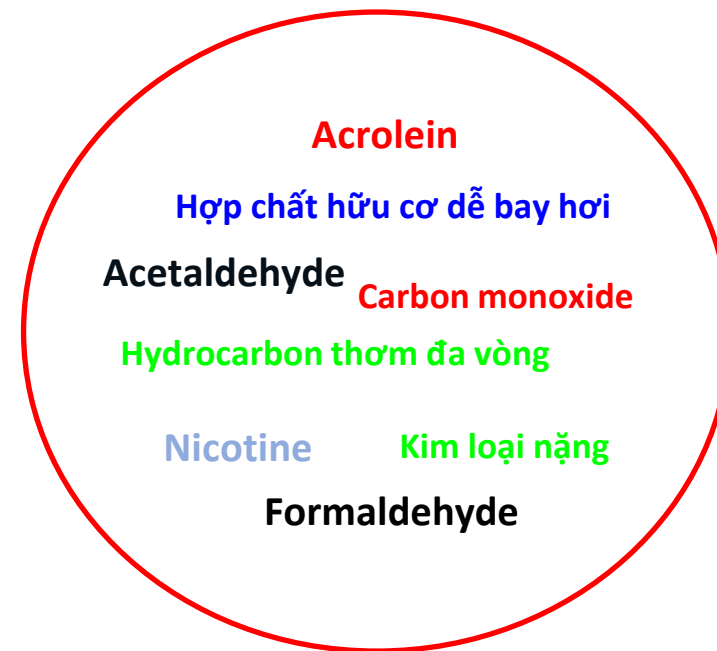
Benzaldehyde



CÁC CHẤT CÓ HẠI TRONG THUỐC LÁ NUNG NÓNG

Dù thuốc lá nung nóng được nung ở nhiệt độ thấp hơn, nhưng vẫn tạo ra những chất tương tự như trong khói thuốc lá

Một số chất có nồng độ cao hơn, một số chất có nồng độ thấp hơn, nhưng chúng không làm giảm nguy cơ bệnh tật



Một số chất này được xếp vào nhóm gây ung thư, gây hại cho hô hấp, tim mạch

ẢNH HƯỞNG CỦA THUỐC LÁ MỚI ĐẾN SỨC KHỎE

Nicotine: gây nghiện và ảnh hưởng tới hệ thần kinh

Nguy cơ ngộ độc do pha trộn hương vị và cả chất ma túy

Gây bệnh cấp và mãn tính nguy hiểm

Gây chấn thương do cháy nổ

Là một hợp chất hóa học:

- Có trong sản phẩm thuốc lá
- Gây nghiện cao
- Gây hưng phấn mạnh
- Ảnh hưởng đến sự phát triển của não bộ

Nguồn: tobaccopreventiontoolkit.stanford.edu

NICOTINE ẢNH HƯỞNG ĐẾN PHÁT TRIỂN CỦA NÃO BỘ

Nicotine



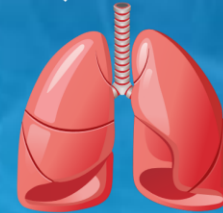
- Não bộ của con người phát triển từ khi sinh ra cho đến khi 25 tuổi.
- Nicotine gây ảnh hưởng tới khả năng nhớ, tập trung chú ý và học tập của não bộ.
- Trẻ em và thanh thiếu niên nếu sử dụng hoặc tiếp xúc với nicotine, não bộ sẽ bị tác động nặng nề hơn.
- Dễ dàng bị nghiện nicotine hơn, ảnh hưởng tới sức khỏe cũng xảy ra sớm hơn và trầm trọng hơn.
- Có thể làm tăng nguy cơ nghiện các chất gây nghiện khác trong tương lai.

NICOTINE ẢNH HƯỞNG TỚI SỨC KHỎE

GÂY TÁC
ĐỘNG TỚI
NÃO BỘ



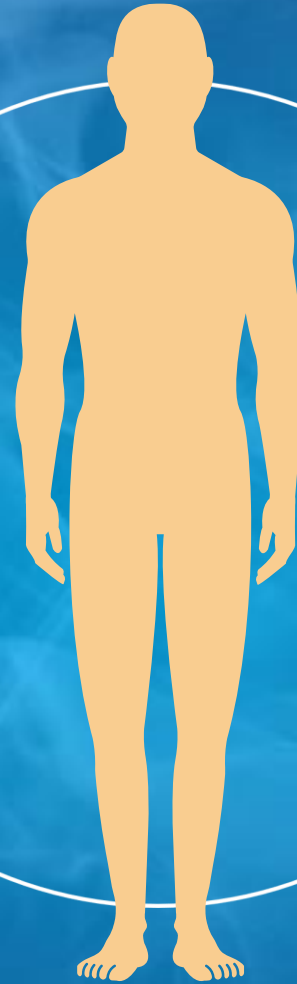
GÂY CÁC VẤN
ĐỀ VỀ HÔ HẤP
VÀ LÀM TỔN
THƯƠNG PHỔI



LÀM TĂNG
NHỊP TIM



DA DÀY TĂNG
TIẾT AXIT



NGỘ ĐỘC DO SỬ DỤNG THUỐC LÁ ĐIỆN TỬ



The screenshot shows a news article on the HanoiMoi website. The main headline is "Cấp cứu nam sinh 15 tuổi ở Hà Nội bị hôn mê do ngộ độc thuốc lá điện tử". The article text states: "(HNMO) - Chiều 8-10, theo tin từ Bệnh viện đa khoa Xanh Pôn, trong một tháng trở lại đây, Khoa Cấp cứu của bệnh viện này tiếp nhận hàng chục ca ngộ độc thuốc lá điện tử, trong đó có những thanh, thiếu niên tuổi đời còn rất trẻ." Below the text is a photograph of a clear glass e-cigarette cartridge with a gold-colored tip.

<https://hanoimoi.com.vn/tin-tuc/Doi-song/1014111/cap-cuu-nam-sinh-15-tuoi-o-ha-noi-bi-hon-me-do-ngo-doc-thuoc-la-dien-tu>

TRONG NƯỚC QUỐC TẾ CÔNG ĐOÀN BẠN ĐỌC KINH TẾ SỨC KHỎE GIÁO DỤC PHÁP LUẬT

Bạn nữ rử hút thử thuốc lá điện tử, 7 học sinh THPT nhập viện cấp cứu

22-08-2022 - 16:40 | Trong nước

Chia sẻ Like 3

Nghe tin/bài

(NLĐO)- 7 học sinh lớp 11 (5 nam, 2 nữ) một trường THPT đã phải nhập viện cấp cứu do bị sốc khi sử dụng thuốc lá điện tử.

Chiều 22-8, trao đổi với Báo Người Lao Động, đại diện Ban giám hiệu Trường THPT Yên Hưng (thị xã Quảng Yên, tỉnh Quảng Ninh) xác nhận vào sáng cùng ngày, 7 em học sinh lớp 11 (5 nam, 2 nữ) đã phải nhập viện cấp cứu do bị sốc khi sử dụng **thuốc lá điện tử**.

Theo thông tin ban đầu, vào khoảng 7 giờ ngày 22-8, trong khi các học sinh đang đến trường tập trung để chuẩn bị cho lễ khai giảng năm học mới, giáo viên chủ nhiệm lớp 11 A5 và các học sinh phát hiện 1 nam học sinh của lớp có biểu hiện tái xanh mặt mũi, nôn mửa, chân tay bủn rủn.

<https://plo.vn/tu-vu-7-hoc-sinh-nhap-vien-sau-hut-thuoc-la-dien-tu-chuyen-gia-canh-bao-he-luy-khon-luong-post695418.html>

infonet

Đời sống Thị trường Thế giới Gia đình Giới trẻ **Khỏe - đẹp** Chuyên lạ Quân sự

KHỎE - ĐẸP

01/10/2022 08:43 (GMT+07:00)

Hút thử thuốc lá điện tử, thiếu nữ hôn mê, nguy cơ tử vong

117 Theo dõi Infonet trên GoogleNews

Bệnh nhân nữ 14 tuổi vào viện trong tình trạng hôn mê, kích thích nhiều, tím tái, đồng tử giãn, nguy cơ suy hô hấp và tử vong cao sau khi hút thử thuốc lá điện tử bạn cho.

Sáng 29/9, Bệnh viện Đa khoa tỉnh Lạng Sơn tiếp nhận bệnh nhân nữ 14 tuổi vào viện trong tình trạng hôn mê, kích thích nhiều, tím tái, đồng tử giãn, nguy cơ suy hô hấp và tử vong cao.

Bác sĩ chẩn đoán bệnh nhân bị ngộ độc và phơi nhiễm hoá chất có hại, theo dõi ngộ độc Nicotine. Theo lời

<https://infonet.vietnamnet.vn/thieu-nu-hon-me-nguy-co-tu-vong-sau-khi-hut-thu-thuoc-la-dien-tu-5001803.html>

TRƯỜNG TRUNG HỌC CƠ SỞ NGÔ MÂY – NĂM HỌC 2022 - 2023

Hội chứng tổn thương phổi cấp do thuốc lá điện tử (E-cigarette or Vaping related Acute Lung Injury Syndrome-EVALI)

Thống kê ở Mỹ

- Tính đến ngày 18 tháng 2 năm 2020, tổng số 2.807 trường hợp EVALI nhập viện và đã được báo cáo cho CDC ở 50 tiểu bang.
- 68 ca tử vong đã được xác nhận tại 29 tiểu bang.
- 15% số ca nhập viện dưới 18 tuổi; 37% từ 18-24 tuổi; tuổi trung bình 24.



https://www.cdc.gov/tobacco/basic_information/e-cigarettes/severe-lung-disease.html

Note EVALI: Hội chứng tổn thương phổi do sử dụng thuốc lá điện tử

NGUY CƠ CHÁY NỔ KHI SỬ DỤNG TLĐT, TLNN

Các thiết bị trong thuốc lá điện tử có thể hỏng, lỗi và gây nổ từ đó:

- Chấn thương nghiêm trọng:
 - Miệng, mặt, cổ
 - Mắt, mũi
 - Xương hàm
- Tồn thất tài sản

Ví dụ:

- Một pin thuốc lá điện tử nổ trong miệng cậu bé 17 tuổi.
- Phải phẫu thuật cố định xương, loại bỏ răng và mô hỏng.
- Bị tổn thương nặng xương hàm trái. (New England Journal of Medicine)

Source:

<https://www.forbes.com/sites/brucelee/2019/06/21/a-vape-pen-explodes-here-is-what-happened-to-the-teen/#7f6cb20a5b58>;
<https://www.nejm.org/doi/full/10.1056/NEJMicm1813769>



NEJM
@NEJM



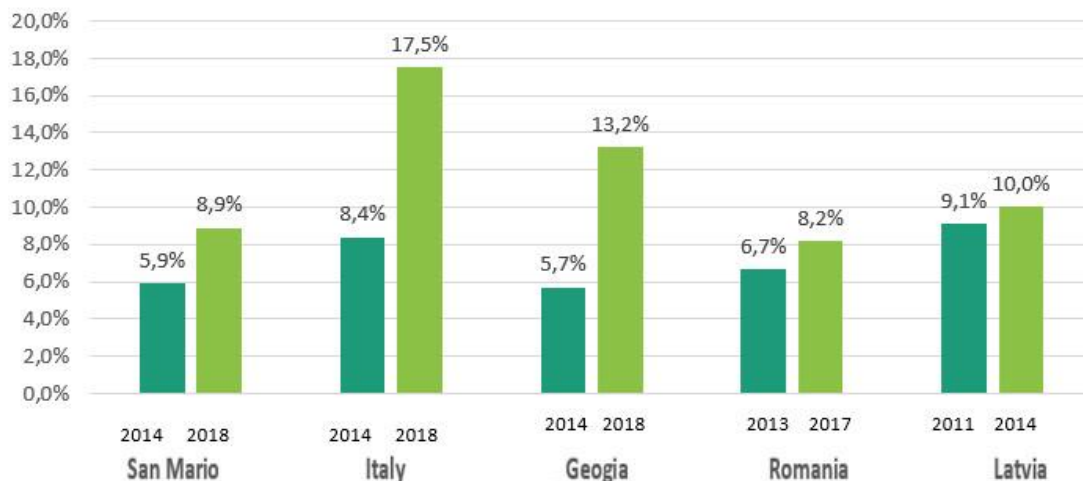
Images in Clinical Medicine: Injury from E-Cigarette Explosion



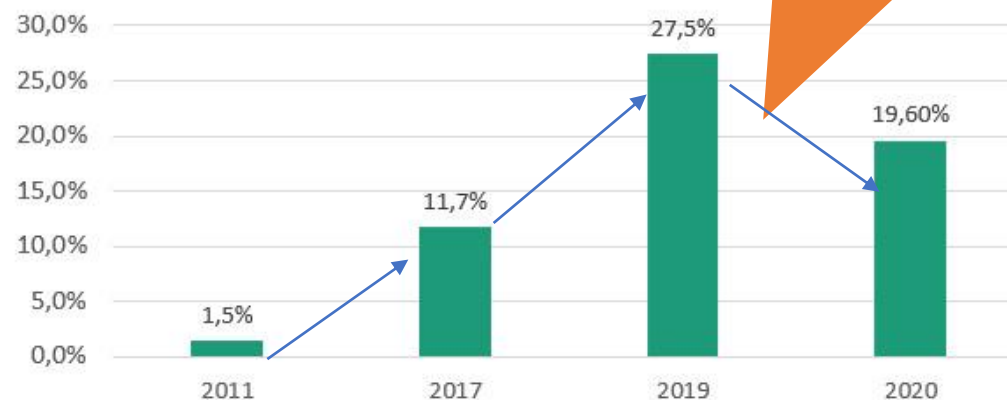
3. XU HƯỚNG SỬ DỤNG THUỐC LÁ TRONG THANH THIẾU NIÊN

Tỉ lệ sử dụng thuốc lá điện tử và thuốc lá nung nóng đang tăng nhanh trong nhóm thanh thiếu niên trên thế giới và Việt Nam.

Tháng 2/2020, FDA Mỹ ban hành lệnh cấm với các sản phẩm TLĐT có hương vị trái cây nhằm giảm sự hấp dẫn với trẻ em và thanh thiếu niên

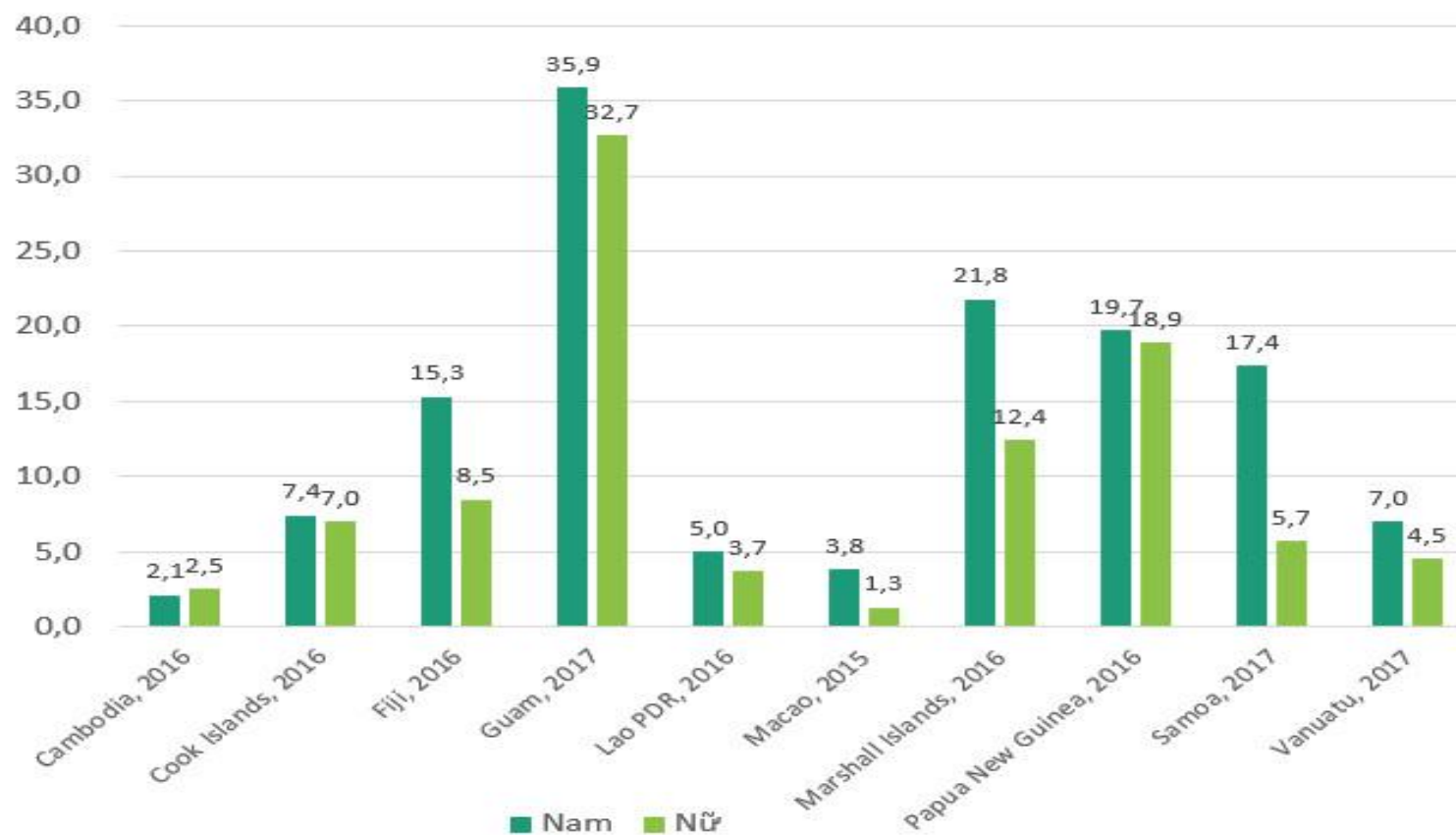


Tỷ lệ sử dụng TLĐT trong nhóm 13-15 tuổi ở các quốc gia Châu Âu (GYTS 2014-2018)



Tỷ lệ sử dụng TLĐT ở học sinh THCS tại Mỹ (Điều tra NYTS 2011-2019)

Xu hướng gia tăng sử dụng thuốc lá điện tử ở nữ giới

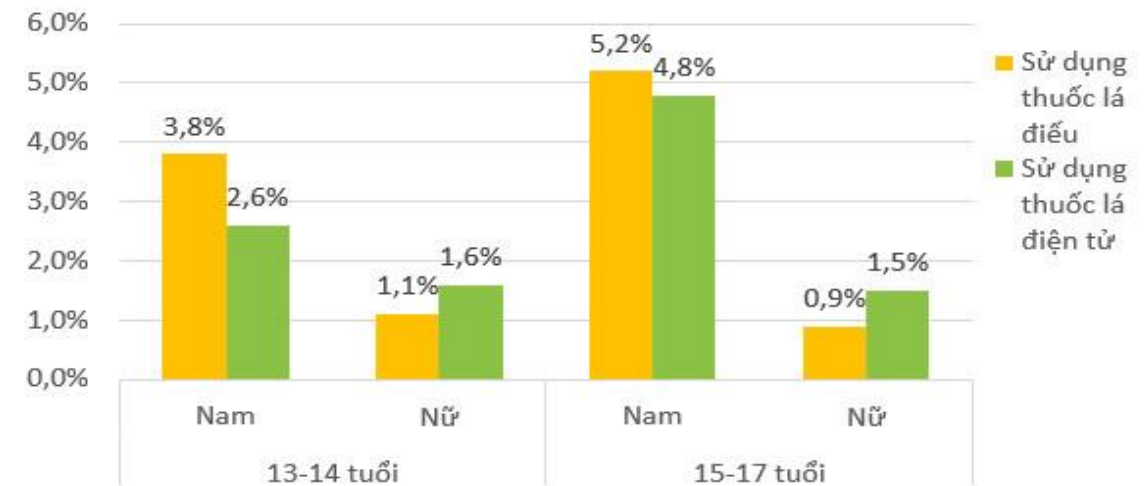


Tỷ lệ sử dụng thuốc lá điện tử trong học sinh từ 13-15 khu vực Tây Thái Bình Dương

TÌNH HÌNH SỬ DỤNG TLĐT VÀ TLNN Ở VIỆT NAM

- Năm 2015: tỷ lệ hút TLĐT ở người trưởng thành ở Việt Nam là 0,2%. (BYT, Điều tra GATs 2015).
- Năm 2019: tỷ lệ sử dụng TLĐT của học sinh (13-17 tuổi) là 2,6% (nam là 3,6%, nữ là 1,5%). (WHO, Điều tra GSHS 2019).
- Năm 2020: tỷ lệ hiện đang sử dụng TLĐT ở học sinh lớp 8-12 tại Hà Nội là 8,35% (nam là 12,39%, nữ là 4,8%), ở học sinh lớp 10-12 là 12,6%. (Nghiên cứu của Viện Chiến lược và Chính sách y tế, 2020)

Đáng lưu ý: TLĐT dù mới xuất hiện trên thị trường và chưa được phép lưu hành nhưng tỷ lệ sử dụng đã ở mức cao hơn tỷ lệ sử dụng thuốc lá điếu truyền thống ở học sinh nữ, và gần bằng tỷ lệ sử dụng thuốc lá điếu ở học sinh nam.



Tỷ lệ sử dụng thuốc lá trong học sinh 13-17 tuổi (Điều tra GSHS 2019)

CÁC YẾU TỐ ẢNH HƯỞNG ĐẾN VIỆC SỬ DỤNG THUỐC LÁ Ở THANH THIẾU NIÊN

◎ Hiểu chưa đúng về tác hại của thuốc lá điện tử và thuốc lá nung nóng

◎ Thanh thiếu niên là đối tượng ưu tiên của các công ty thuốc lá

- Các sản phẩm có hương vị mới, thiết kế sản phẩm hợp thị hiếu thanh thiếu niên.
- Các chiến dịch quảng cáo, tiếp thị nhằm vào thanh thiếu niên
- Dễ mua và dùng thử sản phẩm

◎ Ảnh hưởng của bạn bè và thiếu kỹ năng sống



4. HIỂU NHẦM VÀ SỰ THẬT VỀ THUỐC LÁ MỚI

HIỂU NHẦM VÀ SỰ THẬT VỀ THUỐC LÁ MỚI



NGÀNH CÔNG NGHIỆP THUỐC LÁ NÓI GÌ VỀ CÁC SẢN PHẨM THUỐC LÁ MỚI

1. TLĐT/TLNN giảm hại và an toàn hơn thuốc lá điếu truyền thống.
2. TLĐT/TLNN giúp cai nghiện thuốc lá truyền thống.
3. TLĐT/TLNN không gây ảnh hưởng đến người xung quanh.



THÔNG TIN QUẢNG CÁO, GIỚI THIỆU VỀ SẢN PHẨM KHÔNG CHÍNH XÁC, ĐẦY ĐỦ, GÂY HIỂU NHẦM ĐỐI VỚI NGƯỜI TIÊU DÙNG



SỰ THẬT: MỌI SẢN PHẨM THUỐC LÁ ĐỀU CÓ HẠI, KHÔNG CÓ BẰNG CHỨNG CHO THẤY TLĐT, TLNN ÍT HẠI HƠN THUỐC LÁ THÔNG THƯỜNG

- Đều chứa Nicotine: là chất gây nghiện cao, gây hại đến sức khỏe, đặc biệt là sự phát triển não bộ ở trẻ em và thanh thiếu niên.
- Khói của TLĐT, TLNN đều có chứa các hóa chất độc hại.
- Tuyên bố “TLĐT an toàn hơn 95% so với thuốc lá thông thường” được đưa ra bởi ngành công nghiệp thuốc lá và không đảm bảo cơ sở khoa học.



Không có bằng chứng khoa học chứng minh rằng thuốc lá điện tử, thuốc lá nung nóng ít gây hại hơn các sản phẩm thuốc lá thông thường.

(Tổ chức Y tế thế giới, 2019)



SỰ THẬT: TLĐT, TLNN KHÔNG CÓ CÔNG DỤNG CẢI NGHIỆN THUỐC LÁ ĐIỀU THÔNG THƯỜNG

- ▶ Theo Tổ chức Y tế thế giới, hiện **không có bằng chứng khoa học** chứng minh thuốc lá điện tử có thể giúp cai nghiện thuốc lá điều truyền thống.
- ▶ Ngược lại, bằng chứng cho thấy **sử dụng thuốc lá điện tử, thuốc lá làm nóng làm tăng nguy cơ sử dụng cùng lúc các loại thuốc lá:**



Tại Mỹ: Hầu hết người sử dụng TLĐT để cai thuốc lá đều không bỏ được thuốc lá, thay vào đó họ tiếp tục sử dụng đồng thời cả TLĐT và thuốc lá điều truyền thống.



Tại Nhật Bản: 2/3 người dùng TLNN sử dụng đồng thời TLNN và thuốc lá điều.

▶ NGƯỜI SỬ DỤNG NÓI GÌ VỀ TÍNH CẠI NGHIỆN CỦA TLĐT?



Thông tin trao đổi của người sử dụng trên diễn đàn online

▶ NGƯỜI SỬ DỤNG NÓI GÌ VỀ TÍNH CẠI NGHIỆN CỦA TLĐT?

“Lúc đầu em chỉ hút thuốc lá điện tử để bỏ thuốc lá truyền thống. Nhưng mà hút một thời gian thì em cảm thấy nó nhạt đi. Nên là nhiều khi em hút 1, 2 điều kiện cho đỡ thèm, đỡ nhạt”. (Nam, 21 tuổi)

“Bạn bè em hút song song. Có rất nhiều người sử dụng thuốc lá điện tử xong họ sẽ hút kèm với thuốc lá nữa, tất nhiên là họ đã giảm hút thuốc lá rồi nhưng họ vẫn hút song song trong những cái lúc họ thèm, họ cảm thấy cần một cái gì đó nặng hơn thì họ sẽ hút thuốc lá.” (Nam, 21 tuổi)

Nguồn: HealthBridge và Hội Y tế công cộng, Khảo sát về sử dụng thuốc lá mới ở giới trẻ, 7/2020)



SỰ THẬT: CÁC SẢN PHẨM THUỐC LÁ MỚI GÂY HẠI CHO NGƯỜI XUNG QUANH DO HÚT THUỐC THỤ ĐỘNG

▶ Với bản chất hóa hơi, TLĐT và TLNN có nguy cơ gây hại cho người tiếp xúc với khói thuốc thụ động, ngay cả khi các hóa hơi này không được nhìn thấy rõ.

▶ Tổ chức Y tế Thế giới và Viện Hàn lâm Khoa học, Kỹ thuật và Y học Quốc gia Hoa Kỳ (NASEM) xác định: có bằng chứng chứng minh hóa hơi (sol khí) của thuốc lá điện tử làm tăng nồng độ các hạt vật chất, nicotine và một số chất độc trong không khí.



5. KẾT LUẬN VÀ KHUYẾN NGHỊ



KẾT LUẬN VÀ KHUYẾN NGHỊ



Tất cả các sản phẩm thuốc lá chứa các chất độc hại, gây bệnh tật, tử vong, ảnh hưởng đến sức khỏe của cả người hút và người xung quanh.



Các sản phẩm thuốc lá mới chưa được chứng minh có tác dụng cai nghiện và chưa được chứng minh là giảm hại so với thuốc lá điếu.



Ngành CNTL nhắm tới giới trẻ thông qua các quảng cáo sai lệch với bản chất gây hại của sản phẩm.



KẾT LUẬN VÀ KHUYẾN NGHỊ



Không bắt đầu sử dụng thuốc lá, kể cả thuốc lá điện tử và thuốc lá mới.



Bỏ thuốc lá ngay để giảm ảnh hưởng có hại của thuốc lá tới sức khỏe và học tập.



Là tấm gương vận động người thân, người xung quanh không hút thuốc lá và bỏ thuốc sớm.



TRÂN TRỌNG CẢM ƠN!
